

Søkortet

indhold, symboler og begreber

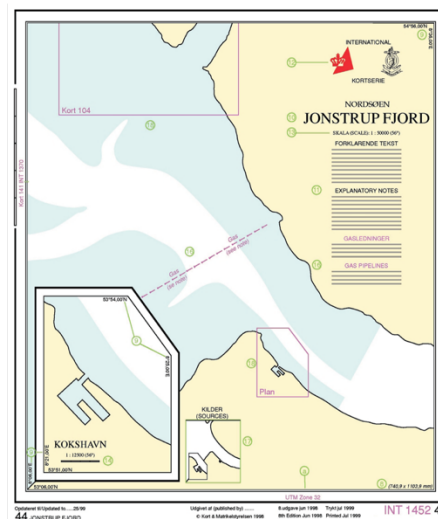
(Resumé)

Søkortet

De søkort vi normalt benytter til at sejle efter er **besejlingskort**, der indeholder alle farvandsafmærkninger. Skal Kattegat eller Nordsøen krydses benyttes **oversejlingskort**, og i en målestok herimellem findes **anduvningskort**. Derudover findes mange specialkort. Danske søkort udgives af [Geodatastyrelsen](http://www.geodatastyrelsen.dk).

"**Kort 1**" er søkortets opslagsbog, med symboler, forkortelser og begreber der findes i søkortet, som alle er beskrevet på dansk og engelsk. Indholdet deles i følgende kategorier:

- Generelt, om kortnummer, positioner, misvisning i kortet.
- Topografi, om det der findes på landjorden, terræn, bygninger, havne.
- Hydrografi, om det der findes under vandoverfladen, som dybder, bundforhold, områder, vrage, tidevand.
- Navigationshjælpemidler, som fyr, flydende og faste sømærker, faciliteter.



Af indholdet skal følgende fremhæves, og punkterne refererer evt. til en placering på ovenstående kort. I kortet kan der også være indlejret forskellige detailkort, f.eks. for havne og broer.

Kortnummer, -titel og dato for trykning og ajourføring af kortet.

Margin nederste venstre hjørne noteres frem til hvilken søkortrettelse kortet er rettet til, f. "no. 20/2016 incl." Søkortrettelser findes hos Geodatastyrelsen (<https://gst.dk/soekort/soekortrettelser/>), men udgives ugentligt sammen med "**Efterretninger for søfarende**" (<http://nautiskinformation.soefartsstyrelsen.dk>), der udgives af Søfartsstyrelsen, og som man gratis kan abonnere på.

Supplerende information

Specielt for området dette søkort dækker, som frednings områder, meldepligt for bropassage, fri gennemsejlingshøjde, reference for dybdeangivelser. Bør læses.

Misvisning, kompasrose

I kortet findes flere lilla kompasroser, hvor yderste ring er retvisende, og inderste er misvisende. Misvisningen står i inderste f.eks. "4°15'W 2012 (8'E)" og betyder at i 2012 regnes misvisningen omregnet til decimalgrader for - 4,25° og ændrer sig 8 bue minutter årligt mod øst, dvs. tiltager med +0,13° årligt. Misvisningen kan variere med placeringen på kortet.

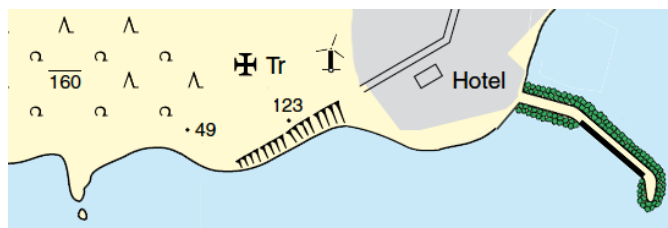
Topografi

Omhandler land, og kun det som kan ses fra søen er medtaget i kortet, farvet gult.

Kystlinjen er markeret med en kraftig sort streg.

Signaturer for naturlige terrænformer (skrænter, bakker, skov, søer).

Bygninger (havne, veje, broer, byer, kirker, tårne, master, vindmøller)

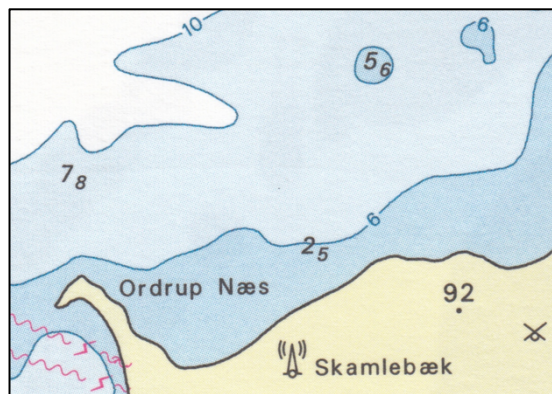


Hydrografi

Søen, farvet nuancer af blå og hvidt, samt det der findes under vandoverfladen

Dybder. I danske kort angives disse indenfor Skagen ved middelvandstand. Udenfor Skagen, Norsøen og oceanerne angives disse som absolut laveste vandstand (Laveste Astronomiske Tidevand). Dybderne angives som hele meter og evt. med 1/10 meter angives herefter med sænket skrift.

Dybdekurverne angiver hvor der på den ydre side er "over den angivne dybde" og på den indre side "kan være under den angivne dybde". Typisk er dybder under 10, 5, og 2 meter farvet blå, hvor mørkeste nuance er laveste område. Områder der er "tørt ved lavvande" er ofte markeret med grønt.



Bundforholdene

Havbundens art markeres med bogstavsbetegnelser, og evt. tilføjes en beskaffenhed.

f	finkornet <i>fine</i>	} kun i forbindelse med sand <i>only used in relation to sand</i>	s	Sand <i>Sand</i>
m	mellemkornet <i>medium</i>		M	Muddler <i>Mud</i>
c	grovkornet <i>coarse</i>		Cy	Ler <i>Clay</i>
bk	knust <i>broken</i>		Si	Slik <i>Silt</i>
sy	klæbrig <i>sticky</i>		St	Sten <i>Stones</i>
so	blød <i>soft</i>		G	Grus <i>Gravel</i>
sf	stiv <i>stiff</i>		P	Småsten <i>Pebbles</i>
v	vulkanisk <i>volcanic</i>		Cb	Store sten <i>Cobbles</i>
ca	kalkholdig <i>calcareous</i>		R	Klippe. Meget store sten <i>Rock, Rocky</i>
h	hård <i>hard</i>		Bo	Meget store sten, kampesten <i>Boulders</i>

Sten, skær, vrag, hindringer

....

Områder, grænser.

....

Ruter

....

Farvandsafmærkningen

Deles i "flydende" og "faste" sømærker. Hvor de faste sømærker er fyr, båker, mens de flydende er bøjer. Her henvises der til den udleverede planche med disse. Her er både søkortsymbolerne og deres udseende og egenskaber nærmere beskrevet.



Positionen på div. sømærker og fyr findes også i "Den danske Fyrliste" fra Søfartsstyrelsen. I søkortet er det den lille cirkel i bunden af symbolerne, der angiver den eksakte position.



Fyr

....

Den eksakte position af et fyr er centrum af den femtakgede stjerne.

