

Farvandsafmærkning

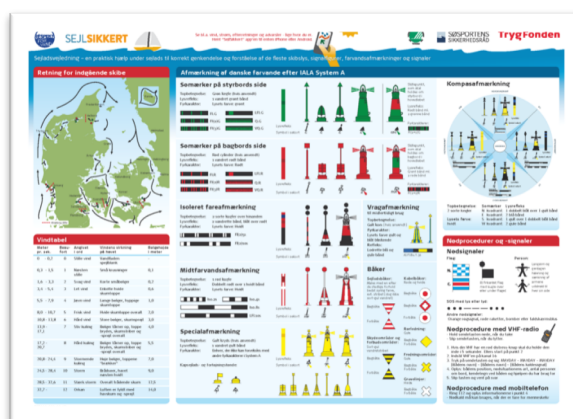
(Resumé)

Flydende afmærkning, bøjer, sømærker.

Bøjer kaldes de ofte i daglig tale, men kan også omtales som "flydende afmærkning" eller "sømærker". Alle er de konstrueret med en tønde som opdrift, der med kæde er forankret til havbunden, samt en farvet stage, gitter eller anden konstruktion, der er synligt ovenfor vandoverfladen. Nogle er udstyret med lys evt. farvet lys, der i mørke kan ses blinke et mønster, kaldet fyrkarakter. Alle er markeret med et eller flere gode refleksbånd, der om natten vil kunne ses hvis man lyser på dem med en projektør. Nogle er udstyret med en kegle, kugle/kugler, cylinder, kryds eller kors, sat på toppen og kaldes bøjens topbetegnelse. Alle disse er for at man både i lys, dårligt sigt, modlys og om natten skal have de bedste muligheder for at identificere en bøje man møder på havet. Der findes 12 forskellige, der hver især markerer hvorledes man bør sejle i forhold til deres placering for at komme klart fri af grunde mm.

Afmærkningen kan ikke forventes altid at være i tilstede og i orden. Specielt efter storm kan bøjer rive sig løs eller være flyttet. Midlertidige fejl på bøjer oplyses i "Efterretning for Søfarende", "Navigational warnings" VHF kanal 16. Varige ændringer findes i "Søkortrettelser". Observeres der fejl vedr. afmærkningen skal dette anmeldes til Søfartsstyrelsen.

Alle bøjerne skal kunnes udenad, både mht. deres funktion, hvordan de bør passeres, farve, udseende, topbetegnelse, lysfarve og fyrkarakter, samt deres refleksbånd. Til at lære dem bør man tage udgangspunkt i en oversigtsplanche som nedenstående fra Søsportens Sikkerhedsråd, Tryk Fonden o.l.



Sømærkerne i søkortet. Se mere i "Kort 1" - Symboler og begreber i søkortet. Husk at alle sømærker kun kan forventes medtaget i detail kortene.

Retning for indadgående

Sideafmærkningen (Styrbord, Bagbord og skillepunkter) skal holdes retvendt for indadgående. Denne er vist i søkortet med en markering, se fig. Der er dog fem steder hvor afmærkningen grundet danmarks geografi nødvendigvis må skifte. Se kortet på planchen. Disse er: **Limfjorden** ved Hestehage lige vest for Skudehavnen. **Esbjerg** syd for havnen, **Bøgestrømmen** under Dr. Alexandrines Bro (Ulvsund), **Svendborg** udfor Svendborg havn, **Sønderborg** under Kong Christian X's bro.

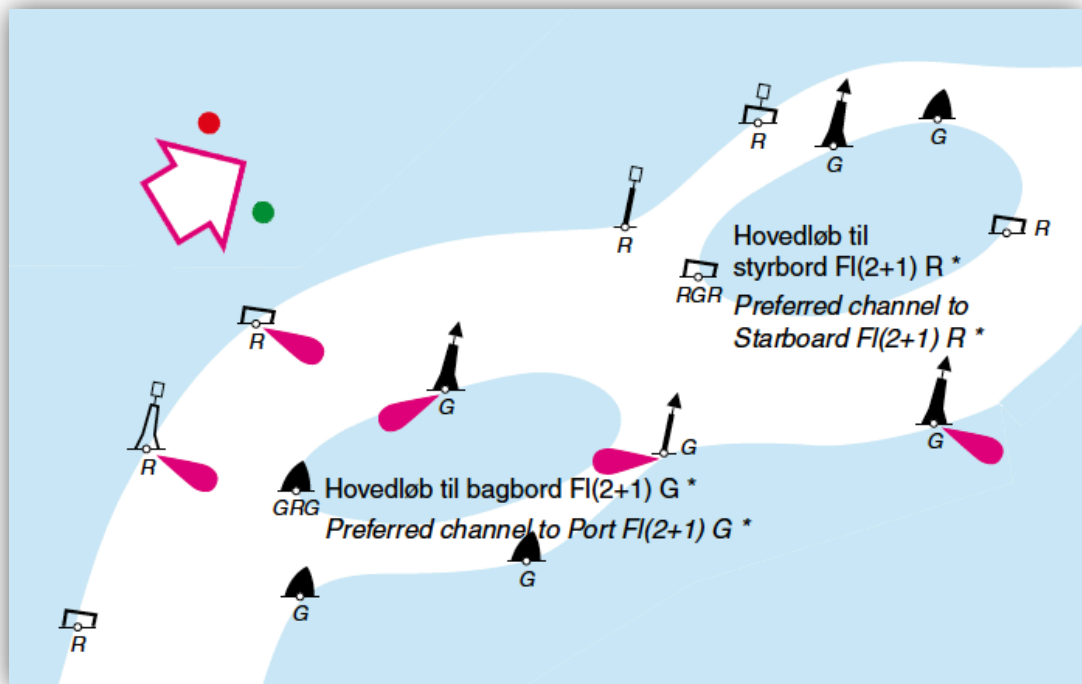


Bemærkninger til de enkelte bøjer, i forhold til viste planche.

Styrbord sideafmærkning eller "Styrbord bøje" kaldes denne normalt også. Markerer sejlads-hindringer i render, løb og fjorde. Skal holdes om styrbord for indadgående.

Bagbord sideafmærkning eller "Bagbord bøje" kaldes denne normalt også. Markerer sejlads-hindringer i render, løb og fjorde. Skal holdes om bagbord for indadgående.

Skillepunkter eller "Skille bøje". Disse findes i en hhv. bagbord skillepunkt og et styrbord skillepunkts variant. Disse benyttes hvor start og slutning på et sideløb er, se fig.



Midtfarvandsafmærkning eller "Midfarvands bøje" kaldes denne normalt også. Markerer midten af fjorder, sejlender, dybvandsruter. Benyttes også som "anduvningsbøje" der markerer adgangen til områder som fjorder, havne, ruter o.l. Skal helst holdes om bagbord i render og løb, da man så vil følge sejltreningen i styrbord side.

Isoleret fareafmærkning. Markerer en isoleret fare, som en enlig stor sten eller klippe. Kan passeres på alle sider, men i god afstand, som f.eks. 100 m.

Midlertidig vrageafmærkning eller midlertidig fareafmærkning. Benyttes til midlertidig markering af isoleret fare. Vil ikke være at finde i søkort, men meldes i "Efterretninger for Søfarende" indtil faren er permanent markeret eller fjernet. Kan normalt passeres på alle sider i stor afstand.

Specialafmærkning. Markerer skyde-, frednings-, forbuds-, kapsejlad-, arbejds- og andre områder, samt fiske og muslingefarme. Kan markere forskellige linier, måske i forbindelse med dybvandsruter, skydeområder, kabler og rørføringer og disses båker. Placeres ofte flere i sammenhæng. Enkeltvis markerer de måleudstyr, kloakudløb, vandindtag. Se i søkortet og EFS hvorledes disse passeres. Specialafmærkningerne findes i en udgave med hhv. stump- eller spidstønde. Stumptønden vil normalt skulle holdes om bagbord, og spidstønden om styrbord. Lyskarakteren er gult lys, men uden regler for mønsteret, bare at det ikke ligner noget andet i området.

Kompasafmærkning, "kompass bøje" eller kardinal bøje/afmærkning. Findes i en Nord, Syd, Øst og Vest variant, der angiver hvilken vej man kan passere bøjen. En vest-bøje passeres således vest om. Bøjerne kan markere grunde, pynter, tange eller anden forhindring. Benyttes også ofte i forbindelse med løb ved retningskift eller blot som markering i en lang række bøjer.